

I ročník 33 | 9. listopadu 2016 | číslo 11

# Libštátský zpravodaj

měsíčník městyse Libštát



**Zánik dětské ordinace v Libštátě**

**Povinné kontroly kotlů na tuhá paliva do 31. 12. 2016**

**Slavnostní vítání občánků 22. 10. 2016**

**Říjen v naší škole**

**Lyžařský sportovní klub Lomnice nad Popelkou**

## Vážení spoluobčané, milí sousedé, čtenáři Libšátského zpravodaje,

rád bych na tomto místě opět po roce poděkoval všem z Vás, kteří pravidelně či nepravidelně přispíváte svými články do našeho Libšátského zpravodaje. Veliké poděkování patří naší stále neúplné redakční radě tvořené paní Stanislavou Piry a panem Mgr. Antonínem Švábem. Nemají to lehké a jednoduché, ale zvládají to. Tímto bych Vás opět znovu rád požádal, zdali se mezi Vámi nenajde někdo, koho by práce v redakční radě bavila a chtěl by být její součástí.

Připravil jsem si pro Vás opět několik důležitých a zajímavých informací, o kterých bych Vás rád informoval.

### 1 | Zánik dětské ordinace v Libšátě

Zveřejňuji dopis pana MUDr. Jaroslava Adama, kterým nás informuje o ukončení dětské ordinace v Libšátě. Společnost MediClinic a.s., která tuto dětskou ordinaci provozuje, z provozních důvodů tuto ordinaci k 30. listopadu 2016 uzavře. Tuto nepříjemnou aktuální informaci se budeme snažit řešit na nejbližším jednání Rady a Zastupitelstva městyse Libšát a určitě se pokusíme udělat vše potřebné k tomu, abychom do Libšátu našli nějakého nového pana doktora či paní doktorku. Ale nebude to jednoduché, protože je nedostatek těchto lékařů.

S panem doktorem J. Adamem se oficiálně rozloučím a velice mu poděkuji za dvacetileté působení v pozici dětského lékaře v Libšátě.

#### **Cítace dopisu MUDr. Adama:**

*Vážení občané, rodiče a milí dětská klienti,*

*po dvaceti letech, které jsem strávil v libšátské ordinaci nejprve jako soukromý pediatr a pak jako zaměstnanec Mediclinic a.s., přišla chvíle, kdy tato ordinace zaniká. Nízká porodnost, odchod silných ročníků mezi dospělé i podnikavost mladších kolegů vedla k ekonomickému oslabení provozu ordinace.*

*Zaměstnavatel rozhodl, že bych po nutnou dobu měl přejít do uvolněné ordinace ve Studenci a Roztokách, a tak eventuálně udržet dostupnost pediatrické péče i pro některé Vaše děti.*

**Ordinace v Libšátě by pak zanikla k 30. 11. 2016.** Většinu dětí i s dokumentací převezme paní **Dr. Stránská** (ordinuje též za Mediclinic a.s.) **na poliklinice u jilemnické nemocnice.**

Rodiče, kteří se rozhodnou k převedení dítěte k okolním lékařům, nechť nám tuto změnu oznámí a my jim dokumentaci předáme.

Děti, které si po dohodě nechám v péči, ošetřím:

Pondělí	ROZTOKY	7:30 – 11:00 hod.
Úterý	STUDENEC	7:30 – 11:00 hod.
Středa	STUDENEC	7:30 – 11:00 hod.
Čtvrtek	ROZTOKY	7:30 – 11:00 hod.
Pátek	STUDENEC	7:30 – 11:00 hod.

Poradny a prevence dojednáme až po dalších zkušenostech z provozu.

Rodičům doporučuji, aby po určitou přechodnou dobu sledovali v očkovacím průkazu dítěte sled řádných preventivních vyšetření a očkování, aby se nepřerušila kontinuita péče.

Srdečně Vás zdravím a děkuji za dosavadní důvěru a spolupráci.

**MUDr. J. Adam, v Libšátě dne 26. 10. 2016**

### 2 | Povinné kontroly kotlů na tuhá paliva do 31. 12. 2016

Povinnosti pro majitele kotlů na tuhá paliva ukládá zákon č. 201/2012 Sb., o ochraně ovzduší, ve znění pozdějších předpisů (dále i „zákon o ochraně ovzduší“). Podle ustanovení § 17 odst. 1 písm. h) zákona o ochraně ovzduší je **každý majitel spalovacího zdroje na pevná paliva o jmenovitém příkonu 10 až 300 kW včetně, který slouží jako zdroj tepla pro teplovodní soustavu, povinen provádět jednou za dva roky kontrolu technického stavu a provozu tohoto zdroje.** Podle ustanovení § 41 odst. 15 zákona o ochraně ovzduší **musí první kontrola proběhnout nejpozději do 31. 12. 2016.**

#### **Které kotle podléhají povinné kontrole od roku 2016?**

Pokud máte kotel na tuhá paliva, jehož příkon je 10 až 300 kW včetně napojení na teplovodní soustavu, jste povinen do 31. 12. 2016 zajistit provedení první kontroly vašeho kotle.

#### **Kdo je oprávněn provádět kontrolu kotle?**

Kontrolu je oprávněna provést jen osoba, která je proškolená výrobcem a je držitelem oprávnění k instalaci, provozu a údržbě. Seznam oprávněných osob pro zajištění technické kontroly technického stavu a provozu kotle je možné získat u jednotlivých výrobců kotlů na jejich webových stránkách nebo lze využít **seznam odborně způsobilých osob**, který je průběžně doplňován o nově proškolené osoby výrobci kotlů na odkaze <http://www.apft.cz/opravneni-ozo.php>, který je uveden na webových stránkách Hospodářské komory. Oprávněná osoba by se měla prokázat dokladem, kde bude uvedeno - název a sídlo výrobce, identifikační údaje o oprávněné (proškolené) osobě, seznam typů spalovacích stacionárních zdrojů ke kontrole, dobu platnosti oprávnění. V blízkosti naší obce se lze obrátit na místní firmu Čech a Polák –

tel. 603 569 593, nebo například na firmu FASKO ze Semil – tel. 602 283 412. Důležité je ověřit autorizaci na daný kotel a požadovat potvrzení o provedené kontrole.

#### **Kdo může provést kontrolu kotle od neznámého výrobce?**

Kontrolu těchto kotlů může provést osoba proškolená výrobcem, pokud jsou konstrukčně podobné kotlům vyráběným tímto výrobcem.

#### **Musím protokol o provedené kontrole předložit do konce roku 2016 na obecní úřad?**

Doklady o provedené kontrole kotle nemusíte předkládat, ale musíte je uchovávat pro případnou kontrolu ze strany obecního úřadu obce s rozšířenou působností. V našem případě pracovníkovi Městského úřadu v Semilech.

#### **Co se stane, pokud na výzvu obce s rozšířenou působností nepředložím protokol o kontrole?**

Fyzické osobě lze za tento přestupek uložit pokutu do výše 20.000,- Kč. Právníké osobě a fyzické podnikající osobě lze za správní delikt uložit pokutu do výše 50.000,- Kč.

#### **Jak zjistím příkon mého kotle?**

Výkon kotle bývá uveden na výrobním štítku v kW, u starších kotlů v ccal. Pokud již výrobní štítek na kotli nemáte, informace o výkonu a účinnosti najdete v návodu k instalaci a obsluze. Příkon kotle zjistíte také jednoduchým výpočtem, když vydělíte výkon kotle jeho účinností v procentech x 100 (například 24 kW : 80% x 100 = 30 kW příkon).

#### **Vztahuje se na kotel v záruce zakoupený v loňském nebo letošním roce povinnost zajistit provedení kontroly?**

Povinnost zajistit první kontrolu kotle se týká všech kotlů, tedy i těch, které byly nainstalovány v **letošním roce**.

#### **Nahradí doklad o kontrole technického stavu a provozu kotle na tuhá paliva zprávu o provedení čištění a kontroly spalinové cesty nebo zprávu o revizi spalinové cesty?**

Nenahradí. Nezaměňujte kontrolu technického stavu a provozu kotle na tuhá paliva, vyžadovanou dle zákona o ochraně ovzduší, za kontrolu spalinové cesty prováděnou dle vyhlášky č. 34/2016 Sb., o čištění, kontrole a revizi spalinové cesty, která je prováděcím předpisem zákona o požární ochraně. Pokuty za přestupky a správní delikty, pokud je spalinová cesta provozována v rozporu se zákonem č. 133/1985 Sb., o požární ochraně, ve znění pozdějších předpisů, ukládá a vybírá hasičský záchranný sbor kraje.

### **3 | Dobrovolný svazek obcí Košťálov - Libštát**

Cítím potřebu Vám připomenout pár základních informací o Dobrovolném svazku obcí Košťálov – Libštát. Vše začalo již v roce 1996. V roce 2001 byla vzhledem k legislativním změnám podepsána smlouva o vytvoření dobrovolného svazku obcí, která byla představiteli obce Košťálov a Libštát podepsána 19. 12. 2001. Ve stejný den byly podepsány i stanovy svazku. Předmětem činnosti svazku v té době bylo zásobování pitnou vodou. Existují i některé další dodatky. Jeden z dodatků č. 3/2010 z 25. 1. 2010 upravuje předmět činnosti svazku na zásobování pitnou vodou a odvádění a čištění odpadních vod. To bylo na úvod.

Z přílohy Libštátského zpravodaje č. 10 (říjen) 2016 (upozornění pro odběratele vody) jste se dozvěděli informaci, že od 1. ledna 2017 bude vodovodní síť v Libštátě a Košťálově provozovat Svazek obcí Košťálov a Libštát. Severočeské vodovody a kanalizace, a.s., které vodovodní síť v Libštátě provozují do konce roku 2016, Vám v předstihu zašlou výpověď z uzavřené smlouvy a před Silvestrem provedou ještě odečty stavů vodoměrů.

K přípravě nových smluv na odběr vody se Svazkem obcí Košťálov a Libštát je potřeba znát některé údaje, které byly součástí přiložené přílohy. Prosíme tedy všechny majitele domů napojených na veřejný vodovod, kteří tak ještě neučinili o vyplnění těchto údajů a doručení dotazníku na Obecní úřad v Košťálově, Košťálov 201, 512 02 k rukám pí Věry Seidlové. Dotazník lze zaslat i e-mailem na [ucetnissvazku@kostalov.cz](mailto:ucetnissvazku@kostalov.cz). Veškeré dotazy Vám budou zodpovězeny na tel. čísle 739 098 345. Dotazník je uveřejněn i na internetových stránkách městyse Libštát.

V roce 2015 jsme obdobným způsobem řešili přechod provozování libštátské kanalizace (stočné) se společností Severočeské vodovody a kanalizace, a.s., na provozování kanalizace Svazkem obcí Košťálov a Libštát. Nyní se jedná o odběr pitné vody.

Dobrovolný svazek obcí má i své webové stránky, <http://vakkostalov.cz>, ze kterých jsem si dovilil převzít další upřesňující důležité informace, o kterých byste měli vědět.

Svazek obcí Košťálov a Libštát vznikl s cílem majetkově sjednotit péči o společný vodovod v obou obcích. Vodovodní síť je společná s třemi zdroji vody na území obce Košťálov (hlavní zdroj Barevna, gravitační zdroj Valdice a záložní zdroj „Bubeník“). Z hlavního zdroje Barevna je voda čerpána sítí do vodojemu a odtud proudí vodovodním řadem a přípojkami ke spotřebitelům v obou obcích. Provozovatelem této sítě je do konce roku 2016 společnost Severočeské vodovody a kanalizace Teplice, závod Turnov. Majitelem sítě a nemovitostí je právě svazek obcí. Vrcholným orgánem je Valná hromada Svazku obcí Košťálov – Libštát, složená vždy ze všech zastupitelů obou obcí. Valná hromada mimo jiné rozhoduje o ceně vodného na každý rok. Od října 2015 je Svazek rovněž majitelem a provozovatelem veškeré kanalizační sítě v obou obcích. V Košťálově je od roku 2015 vybudována 23 km dlouhá oddílná kanalizace s centrální čistírnou odpadních vod v dolní části obce. Vedle splaškové kanalizace je v Košťálově v provozu také kanalizace dešťová, která dříve sloužila jako jednotná. Více informací se můžete dočíst na internetových stránkách Svazku obcí Košťálov a Libštát: <http://vakkostalov.cz/>

#### 4 | Libštát, lokalita od kina po Karlov, kabelové vedení nízkého napětí

Realizace překládky vrchního vedení na zemní kabelové vedení v lokalitě od Kina po Karlov bude po změně projektu, kdy jsme nedovolili umístění kabelového vedení do komunikace, kvůli plánované stavbě kanalizace, započata a dokončena, dle sdělení firmy ČEZ Distribuce, a.s., ještě v tomto roce. Je nutné tedy dopředu počítat s některými odstávkami el. proudu. Dle informací firmy, která bude tuto stavbu provádět, by nemělo dojít k neprůjezdnosti této komunikace, pokud tomu bude nutné, tak byste měli být firmou osobně informováni.

#### 5 | Slavnostní vítání občánků | podzimní termín | sobota 22. října 2016 | 10 hodin dopoledne

V sobotu 22. října 2016 proběhlo v obřadní síni Úřadu městyse Libštát letos již podruhé slavnostní vítání libštátských občánků, na kterém jsme přivítali naše nejmladší občánky Filipa Bílka, Karla Novotku a Gitu Jůzovou, kteří se narodili v letošním roce.

Všechny přivítané děti obdržely pamětní list, dřevěné kostičky od české rodinné firmy ze Staré Paky, dva dárečky od dětí z Masarykovy základní školy a finanční dar ve výši 1.000Kč. Maminky dostaly krásnou kytičku.



Velice rád bych na tomto místě ještě jednou poděkoval všem, kteří se podíleli na přípravách této milé akce:

- paní učitelce Mileně Hlouškové a Lence Mejsnarové a dětem z Masarykovy základní školy za velmi krásný kulturní program,
- paní učitelce Šárce Sváté, paní vychovatelce Martině Jandové a dětem ze školy za dárečky, které pro vítané děti vyrobily,
- dětem z mateřské školky děkuji za krásné obrázky, které byly použity na veškeré grafické materiály,
- za spolupráci je potřeba také poděkovat ředitelkám Masarykovy základní školy a Mateřské školy v Libštátě,
- paní Hance Matouškové, Ivě Janatové, Andree Metzové, Míše Brožové a zastupitelům městyse Libštát děkuji za pomoc a podporu při organizování této slavnosti,
- paní Ludmile Maturové za krásný zápis vítaných dětí do pamětní knihy a paní fotografce Markétě Horké z Lomnice nad Popelkou za zdokumentování této akce.

Osobně mám tyto slavnosti moc rád a už se těším na další vítání občánků v roce 2017.

#### 6 | Vzácná návštěva z Německa | úterý 11. října 2016



V úterý 11. října 2016 nás v Libštátě navštívil pan Niko Gebel, starosta německého města Ortrand, spolu s panem Karstenem Ziemannem, ředitelem školy v Ortrandu, a jeho kolegy. Německá škola již dlouhodobě spolupracuje s naší Masarykovou základní školou. Na tomto přátelském setkání jsme mimo jiné řešili možnosti navázání partnerské spolupráce na úrovni našeho městyse Libštát a města Ortrand. Panem starostou jsme byli pozváni na návštěvu, kterou chceme absolvovat v roce 2017.

## 7 | Bezbariérová rampa do budovy Úřadu městyse Libštát

Pro objasnění všech otázek týkajících se stavby bezbariérové rampy u našeho úřadu si dovoluji zveřejnit informace z projektové dokumentace a situaci stavby.

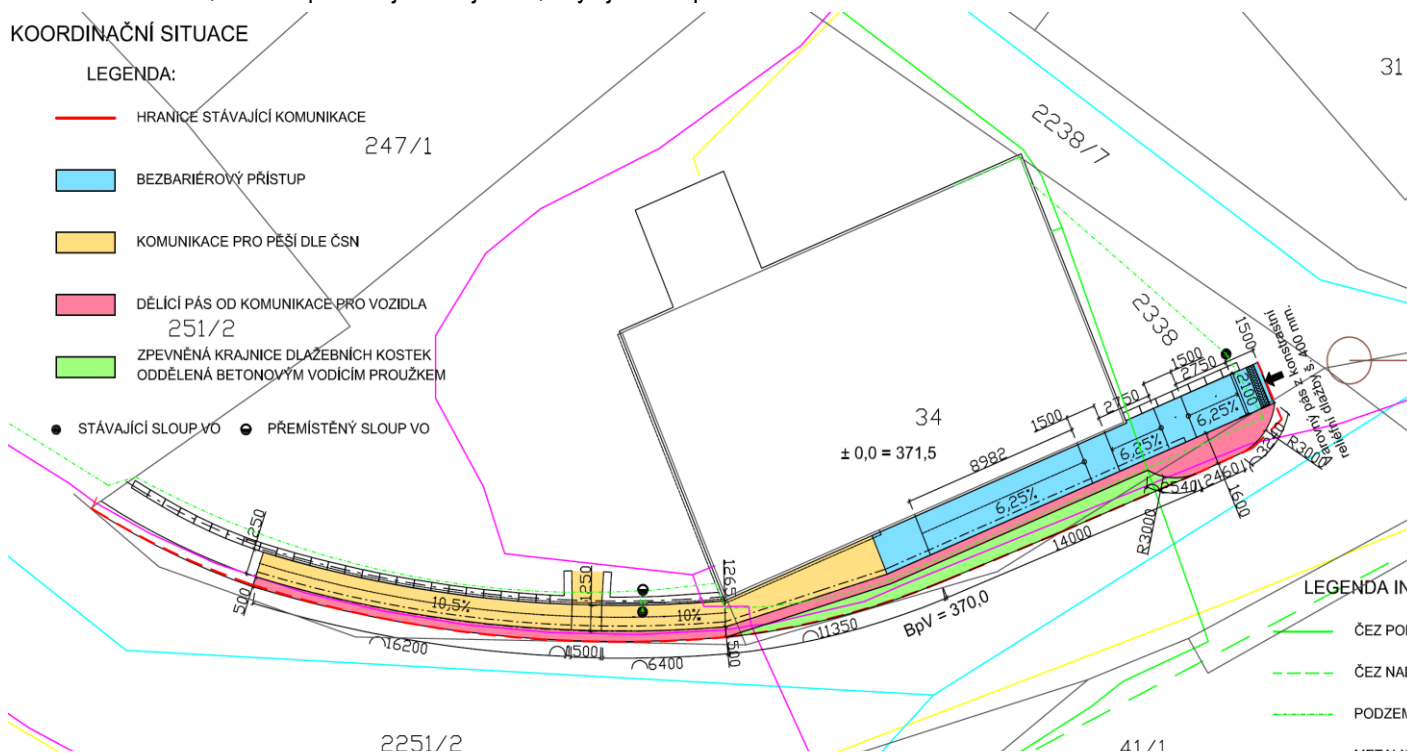
Nová veřejně přístupná účelová komunikace | bezbariérová rampa | bude výškově upravena tak, aby splňovala parametry stanovené ve Vyhlášce MMR ČR č. 398/2009 Sb. o obecných technických požadavcích zabezpečujících bezbariérové užívání staveb. Rampa bude začínat nástupní plochou – podestou 1,5 m × 2,1 m velkou se sklonem max. v jednom směru a nejvýše do 2%. Na nástupní plochu před budovu bude zajištěn bezbariérový přístup, tj. snížený silniční obrubník s výškovým rozdílem do 20 mm ze směru od čp. 20. Snížení bude lemované varovným pásem z barevně kontrastní reliéfní dlažby v šíři 400 mm. Pak následují dvě rampy v délce 2,75 m rozdělené podestou 1,5 m × 2,1 m, poslední rampa v délce 9,0 m začíná na podestě 1,5 m × 2,1 m a končí plochou o rozměrech 2,4 m × 2,1 m před vstupem do budovy městyse Libštát.

Po obou stranách rampy bude zamezeno sjetí vozíku a bude dodržena vodící linie pro nevidomé. Za výstupní veřejně přístupnou účelovou komunikaci před vstupem do budovy městyse Libštát bude pokračovat chodník až za budovu ÚM tak, aby byl umožněn přístup na stávající relaxační plochu. Přístup na relaxační plochu bude rovněž ze stávajícího chodníku ve směru od čp. 243. Výškové úrovně relaxační plochy je docíleno upravením podélného sklonu o spádu 10,5% (tento sklon je v souladu s ustanovením 9.6.4 ČSN 73 6110 Projektování místních komunikací, neboť se nejedná o přístupovou trasu pro osoby s omezenou schopností pohybu). Z téhož důvodu není ukončení stávajícího chodníku na komunikaci II/283 se nížejším obrubníkem a varovným pásem. Chodník je navržen v šíři 1,25 m (což je v souladu s ustanovením 10.1.2.4 f) ČSN 73 6110), oddělení od komunikace II/283 je provedeno úzkým dělicím pásem o šířce 0,5 m a zábradlím kopírujícím niveletu chodníku. Souvislou podélnou překážku tvoří rovněž opěrná zeď. Před budovou ÚM bude provedena v návaznosti na komunikaci II/283 zpevněná krajnice z dlažebních kostek v hloubce 0 - 1,1 m a délce 25,4 m oddělená od hlavní komunikace betonovým dělicím proužkem.

Opěrná zeď částečně kopíruje stávající opěrnou zeď pod původní manipulační plochou. V místě levého rohu budovy bude opěrná zeď vedena v nové trase tak, aby došlo k zabezpečení tohoto rohu budovy ze statického hlediska. V tomto bodě stavba navazuje na prováděné statické zabezpečení objektu.

Pochůzí část bezbariérové veřejně přístupné účelové komunikace a chodníku bude provedena ze zámkové dlažby, na straně do vozovky silnice II/283 bude osazen silniční obrubník ABO 2-15. Přístup na bezbariérovou veřejně přístupnou účelovou komunikaci bude z ulice k Větrovu, v místě bude provedena vodní srážka formou ležatého obrubníku ABO 2-15 s hranou 20 mm v kombinaci se žlabovou vpustí.

V souvislosti se stavbou této rampy řešíme i umístění venkovních osvětlených úředních desek. Chceme, aby byly u budovy a ne na místech, kde jsou doposud. Samozřejmě chceme také nějaké pěkné posezení pro chvíli odpočinku a konverzaci s lidmi, kteří se potkávají třeba jenom, když jdou na poštu či úřad.



## 8 | Pozvánka na jednání Zastupitelstva městyse Libštát č. 5/2016 | středa 16. listopadu 2016

Páté jednání zastupitelstva městyse Libštát, které je naplánováno na středu 16. listopadu 2016 od 19 hodin v zasedací místnosti v I. patře Úřadu městyse Libštát, bude mít na programu tyto body:

1. Organizační a procesní záležitosti.
2. Finanční situace městyse Libštát – aktuální informace.
3. Zpráva o činnosti RML.
4. Smlouva na rekonstrukci rampy u úřadu městyse Libštát.
5. Restaurace KD.
6. Smlouva na zajištění dopravní obslužnosti LK.
7. Darovací smlouva MZŠ Libštát.
8. Rozpočtová změna č. 3.
9. Prodej dřevních hmot.
10. Aktuální záležitosti a informace | starosta. |
11. Diskuse | zastupitelé.
12. Závěr.

Všechna jednání zastupitelstva jsou veřejná a jste na ně samozřejmě zváni.

## 9 | Studie: Snížení energetické náročnosti Kulturního domu v Libštátě

Nechal jsem vypracovat studii snížení energetické náročnosti objektu Kulturního domu v Libštátě od firmy EKO-POIN Czech, s.r.o., se kterou jsme již spolupracovali na získání dotací na mateřskou školkou a Úřad městyse Libštát. Studie poslouží zastupitelům ke zvážení, zdali se do této akce s možností získání 40 procentní dotace v dohledné době pustíme, nebo investici odložíme. To, že by si tato budova po skoro 20 letech zasloužila, není pochyb.

Výchozí podklady: průzkum objektu, výkresy a konzultace ke způsobu provozu objektu

Rozsah a zadání projektu: ucházet se o dotaci, řešit nákladný způsob vytápění bytů, nelze dostatečně vytopit některé části objektu.

Návrh řešení: S ohledem na podmínky titulu je nutné objekt komplexně zateplit, pak lze čerpat prostředky i na úpravu systému vytápění. Předmětem je tedy výměna oken, dveří i garážových vrat, zateplení obvodových stěn, zateplení stropů a střech. Spolu s realizací lze do projektu zařadit i nový střešní plášť z hodnotnější krytiny nad sálem na sedlové střeše včetně nového interiérového opláštění, v části s mansardovou střechou dojde pouze k dodatečnému zateplení stropů pod střechou. Dále je navrženo s ohledem na dosavadní dobrou zkušenost s vytápěním na kusové dřevo kotelnu rozšířit o další kotel na kusové dřevo a akumulční nádrže, které zajistí vyšší komfort obsluhy i lepší regulaci zdroje, instalaci nové otopné soustavy na ubytovnu, která nahradí současné přímotopy.

Náklady: výplně 70m<sup>2</sup> x 6 000 Kč/m<sup>2</sup> = 420 tis. Kč + garážová vrata – výměna za sekční zateplená vrata 3 x 80 tis. Kč = 240 tis. Kč, obvodové zdivo 390 m<sup>2</sup> x 1 300 Kč/m<sup>2</sup> = 507 tis. Kč, zateplení střechy vč. nové střešní krytiny nad sálem a nového vnitřního opláštění sálu 450 m<sup>2</sup> x 2 000 Kč/m<sup>2</sup> = 900 tis. Kč, zateplení stropů mansardové střechy foukanou izolací 350 m<sup>2</sup> x 200 Kč/m<sup>2</sup> = 70 tis. Kč. Celkem náklady stavební části: 2 137 tis. Kč. Úprava vytápění – náhrada přímotopů na ubytovně, další kotel na biomasu + akumulční nádrže, úpravy topného systému, osazení měřáků tepla na jednotlivé odběry včetně regulačních prvků, celkový náklad: 500 tis. Kč. Celkem náklad zateplení + zdroj: 2 640 tis. Kč vč. DPH. Projektové dokumentace, rozpočty, vyřízení povolení, výběrová řízení, komplexní administrace dotace, technický dozor: 250 tis. Kč vč. DPH.

**Celkové náklady 2,9 mil. Kč, dotace: 1,16 mil. Kč, vlastní zdroje: 1,74 mil. Kč.**

Přidaná hodnota: nová sedlová střecha včetně krytiny i vnitřního podhledu, zavedení cenově příznivého zásobení teplem prostor ubytovny (snížení provozních nákladů o více než 50%).

## 10 | Zpravodaj před 25 lety | rok 1991

Jsem přesvědčený, že na dávnou historii Libštátu by se nemělo zapomínat, a proto i nadále budeme vkládat Libštátské zpravodaje před 25 lety.

## 11 | Sběrný dvůr v Libštátě bude v roce 2016 naposledy otevřen v sobotu 26. listopadu 2016

Oznamujeme, že sběrný dvůr v Libštátě bude v roce 2016 naposledy otevřen v sobotu 26. listopadu 2016 od 9 do 12 hodin. Termín otevření sběrného dvora na jaře 2017 bude včas předem oznámen.

*V úctě Pavel Janata | starosta*



## Příchod Mikuláše se svou družinou

Mikuláš s čerty a anděly dorazí na náměstí v Libštátě  
v pondělí 5. 12. 2016 v 17 hodin  
Občerstvení zajištěno

Pořádají SDH Libštát ve spolupráci s městysem.

## Říjen v naší škole

I říjen byl na naší škole velice rušný. Přehled o všech akcích můžete sledovat na internetových stránkách [www.mzslibstat.cz](http://www.mzslibstat.cz), proto vybírám pro zajímavost pouze některé z nich:

Ještě během posledních zářijových dnů se žáci 9. třídy vydali na výpravu za českými granáty. Mineralogický výlet začal cestou vlakem do nedaleké Borovničky, kde byl naším cílem Ždírnický potok. V něm jsme zkoušeli rýžovat naplavený písek a každý, kdo si roli „zlatokopa“ vyzkoušel, byl odměněn menšími i většími krystalky; největší šťastlivci jich našli i 40!

Již tradičně se žáci naší školy zúčastnili běžeckých závodů Zátokova štafeta, do kterých se každoročně zapojuje 10 dívek a 15 chlapců - na letošní závod se vydalo i několik nováčků ze 4., 5. a 6. třídy. Jejich úkolem je zaběhnout co nejrychleji 25x 400m. Všichni účastníci si zaslouží pochvalu za vzornou reprezentaci školy. Jsme rádi, že si naši žáci nejen zasportují a srovnají své výkony s ostatními, ale svou účastí v tomto závodě si také všichni zavzpomínají na výjimečnou a inspirativní osobnost Emila Zátoka, který nás třikrát reprezentoval na olympijských hrách a jako první na světě překonal magickou hranici 29 minut na 10 km. Nejen tyto úspěchy, ale především jeho vůle a odhodlání i jeho nesmrtelné „Nemůžeš? Přidej!“ je dobré žákům pravidelně připomínat.

V měsíci říjnu jsme také zahájili činnost volitelných kroužků na naší škole. Přestože nabídka byla velmi pestrá, některé z nich přesto nebylo možné, pro malý zájem, otevřít. Je to škoda, protože nabídkou těchto volnočasových aktivit předcházíme sociálně patologickým jevům u našich žáků. Je přece lepší, když naše děti tráví volný čas smysluplně kreativní aktivitou nebo sportem než vysedáváním u počítače nebo na náměstí. Touto cestou proto děkujeme všem pedagogům i občanům Libštátu, kteří se dobrovolně v těchto kroužcích dětem věnují. Mimo pedagogy naší školy jsou to především paní Chuchlíková (dívčí klub), pan Pechánek a pan Horáček (střelecký kroužek) a pan Špinka (šachový kroužek).

Své zastoupení měla Masarykova škola i na podzimním libštátském trhu, pro který naši žáci pod vedením paní učitelky Jandové a paní učitelky Cardové připravili nejen tradiční drobné dárky a pečivo na prodej, ale pro nejmenší návštěvníky trhu také tvořivé dílničky.

U příležitosti vítání občánků na úřadu městyse potěšilo 8 našich žáků nové občany Libštátu pěkným kulturním vystoupením a předalo jim dárečky, které vytvořily děti v družině s paní učitelkou Jandovou a dívky z 8. třídy s paní učitelkou Svatou. Za přípravu vystoupení děkujeme paní učitelce Hlouškové a paní učitelce Mejsnarové.

Před podzimními prázdninami se naši žáci zúčastnili promítání filmu z produkce Dětské televize Liberec nazvaný "Život na kolečkách". Autor snímku Martin Gažar zaznamenal životní příběh chlapce, který je od narození upoután na invalidní vozík. V naší škole jsme přivítali režiséra filmu Martina Gažara i hlavního protagonistu filmu Jakuba. Žáci tak měli možnost si s oběma po projekci filmu pohovořit a sdílet své dojmy.

Významnou událostí nejen v kalendáři školy, ale i našeho městyse, byla návštěva partnerské školy v Ortrandu, pana ředitele Karstena Ziemanna a jeho kolegů, kteří nás tentokrát navštívili i se starostou Ortrandu, panem Niko Gebelem. Jednání se kromě ředitelky školy účastnili i zástupci městyse Libštát, pan starosta Pavel Janata a místostarosta Ing. Jan Šimůnek. O neváznoucí konverzaci a překlad se postarala Mgr. Marta Cardová, které tímto ještě jednou děkujeme. V úvodu setkání všichni absolvovali krátkou prohlídku školy, obce a úřadu městyse. Poté se podívali i po některých regionálních zajímavostech a v závěru spolu všichni pohovořili o možnostech další spolupráce nejen mezi školami, ale i mezi městysem Libštát a německým Ortrandem. Doufáme, že toto setkání nebude posledním a že z něho možná vzejde partnerství, které obohatí i život občanů městyse.



**Za MZŠ Libštát Mgr. Kateřina Krejčová**

Doplnění článku z minulého zpravodaje:

#### **4. kolo FOMEI CUP a současně Pohár ředitele firmy R O N A L – 24. ZÁŘÍ 2016**

Dodatek k FOMEI CUPU – vzhledem k technické chybě vypadly z hodnocení výsledky mladších dorostenců ve věku 11 – 15 let. V této kategorii startovalo 12 účastníků. Nás velmi dobře reprezentovali 3 střelci. Zde jsou jejich výsledky:

5. – 6. místo	<b>Vojta Tomáš</b>	<b>368 bodů</b>
5. – 6. místo	<b>Lukáš Kvarda</b>	<b>368 bodů</b>
8. místo	<b>Aleš Pecka</b>	<b>358 bodů</b>

Tito 3 chlapci nás pravidelně velmi dobře reprezentují, proto i jim přejeme, aby střelecká forma vydržela i v příštím roce a mohli se co nejdříve radovat ze stupňů vítězů.

*J. Horáček a M. Pechánek*

#### **Lyžařský sportovní klub Lomnice nad Popelkou**

V Lyžařském sportovním klubu Lomnice nad Popelkou se připravují také tři závodníci z obce Libštát -



František Janata, Štěpán Janata a Eva Hollmanová. František Janata se připravuje pod trenérským vedením Martina Břečky a Tomáše Portyka. Do lomnického klubu dochází už sedmým rokem a už se řadí mezi zkušené závodníky v kategorii staršího žactva. Na zimním MČR v Harrachově se v severské kombinaci umístil dvakrát na čtvrtém místě a na pátém místě ve skoku na lyžích. V letní přípravě si pro svou velmi dobrou výkonnost řekl o nominaci na mezinárodní FIS závody v Obertdorfu a Hinterzartenu, kde si jako jeden z mladších účastníků vůbec nevedl špatně. Na letním MČR v Novém Městě na Moravě potvrdil svoji dobrou výkonnost a v severské kombinaci i skoku na lyžích se umístil na třetím místě.

Štěpán Janata a Eva Hollmanová se v klubu připravují pod trenérským vedením Karla Kodejšky a Leoše Barocha. Eva Hollmanová závodí v kategorii žáků nejmladších a Štěpán Janata jako předžák. Do klubu dochází druhou sezónu a stále ještě patří mezi začátečníky. Štěpán Janata v kategorii předžáků obsadil na

zimních závodech v Lomnici nad Popelkou první místo a na letních závodech v Machově druhé místo ve skoku na lyžích a osmé v severské kombinaci. Eva Hollmanová se na závodech v Novém Městě na Moravě v kategorii žaček nejmladších umístila na druhém místě. Eva i Štěpán se na jaře zúčastnili mezinárodního závodu v Rakouském Hinzenbachu, který je prvním závodem ze seriálu Turné čtyř můstků, žakovskou variantou zimních závodů dospělých.

K velkým výsledkům, kterých dosahují lomničtí odchovanci a juniorští mistři světa Roman Koudelka a Tomáš Portyk, je čeká ještě spousta tréninkové dřiny. Tak doufejme, že nám jednou svými výsledky budou dělat radost, a budeme jim fandit u televize při přenosech z mistrovství světa nebo olympijských her.

*Martin Břečka, trenér LSK Lomnice*



## **Společenská rubrika**

V měsíci listopadu slaví své životní jubileum:

**pan Vladimír Hodbod' a paní Miluše Fiedlerová**

**Jubilantům blahopřejeme a přejeme mnoho zdraví, štěstí, životní pohody a spokojenosti do dalších let.**



**Integrovaná střední škola v Semilech  
pořádá**

**DEN OTEVŘENÝCH DVEŘÍ  
25. listopadu 2016**

**„VYZKOUŠEJ SI POVOLÁNÍ“**

**Nabízí následující studijní obory:**

**PODNIKÁNÍ 2leté denní** studium zakončené maturitní zkouškou

**PODNIKÁNÍ 3leté dálkové** studium zakončené maturitní zkouškou

Dále pak **3leté učební obory** zakončené výučním listem:

✿ **TESAŘ** obor zařazený do stipendijního programu LB kraje

Ovládnutí ručních nástrojů a strojů používaných v tesařské výrobě, zhotovování tesařských konstrukcí

✿ **TRUHLÁŘ**

Ovládnutí ručních nástrojů a strojů používaných v truhlářské výrobě, zaměřeno na výrobu nábytku a bytového zařízení, oken, dveří, obkladů apod.

✿ **OBRÁBĚČ KOVŮ** obor zařazený do stipendijního programu LB kraje

Zvládnutí technologie ručního i strojního obrábění. Obrábění na klasických univerzálních i speciálních obráběcích strojích, strojích typu NC a CNC

✿ **INSTALATÉR** obor zařazený do stipendijního programu LB kraje

Montáž, údržba, oprava vodovodních, odpadních, plynových a topných rozvodů a zařízení

✿ **ELEKTRIKÁŘ** obor zařazený do stipendijního programu LB kraje

Instalace, montáže, zkoušení, údržba a opravy elektrických zařízení, elektrorozvodných sítí a kabelových rozvodů. Možnost získání § 5 dle vyhl. 50/1978 Sb.

✿ **ZEDNÍK** obor zařazený do stipendijního programu LB kraje

Veškeré odborné zednické a obkladačské práce

✿ **PEČOVATELSKÉ SLUŽBY**

Obor zaměřený na pečovatelsví a zdravotnictví, s další odborností v šití a vaření, základech účetnictví

✿ **ZEDNICKÉ PRÁCE**

Jednoduché odborné zednické a obkladačské práce



**ISŠ Semily nabízí nový studijní obor vyučovaný od září 2017:**

## **Požární ochrana**

**Pro absolventy základních škol, pro chlapce a děvčata  
Čtyřleté denní studium zakončené maturitní zkouškou**



Studijní obor Požární technik připravuje žáky pro výkon středních řídicích a technických funkcí v Hasičském záchranném sboru ČR, v oblasti požární prevence a pro výkon funkcí v rámci státního požárního dozoru.

Absolvent se uplatní při výkonu služby v jednotkách požární ochrany, v oblasti požární prevence nebo v oblasti ochrany obyvatelstva. Uplatnění naleznou také na úseku krizového řízení a havarijního plánování, jako odborně způsobilá osoba na úseku požární ochrany i jako lektor odborných předmětů z oblasti požární prevence. Absolvent může dále pokračovat v prohlubování svých znalostí při studiu na vysoké škole. Součástí vzdělávání je i příprava k získání řídicího oprávnění skupin B a C.

**ISŠ Semily jediná střední škola v Libereckém a Královéhradeckém kraji, kde je možné tento obor studovat.**

# DOBROČINNÝ BAZAR

aneb nákup pro dobrou věc

Farní sbor ČCE v Libštátě Vás zve na  
**předvánoční dobročinný bazar**  
v sále Kulturního domu v Libštátě:

STŘEDA	23. 11. 2016	10-18 hod.
ČTVRTEK	24. 11. 2016	10-18 hod.
PÁTEK	25. 11. 2016	10-18 hod.
SOBOTA	26. 11. 2016	10-16 hod.

Nabízíme oblečení dětské, dámské i pánské, obuv, sportovní vybavení, hračky, domácí potřeby atd.

Vše dovezeno ze SRN ☺ Příznivé ceny – od 5,- do 200,-Kč ☺ Přijďte si vybrat



## Vánoční dárkový servis Mary Kay a Fokus

18. 11. 2016

10.00 -18.00 ve Fit club Pohoda

(zadní vchod MŠ)

Nabídne pohodlný výběr a široký sortiment tipů na krásné vánoční dárky.

Připravíme vánoční balíčky z Vámi vybrané kosmetiky, vůní, péče o pleť a tělo.

Součástí akce bude nabídka sociálně - terapeutické dílny Fokus Semily.

Rukodělné výrobky s vánočním nádechem (znáte z podzimních trhů) – svíčky, lampy, svícny,...



Přijďte si udělat radost, vybrat dárky pro potěchu duše i těla sobě a svým blízkým.



Za pořádající

Eva Janatová (728 739 286) a Marie Hlaváčová

Redakce žádá dopisovatele o **průběžné a včasné** dodávání příspěvků!  
Příspěvky odevzdávejte na UM Libštát nebo zasílejte na email: [info@libstat.eu](mailto:info@libstat.eu) nebo [sprava@libstat.eu](mailto:sprava@libstat.eu)

**Uzávěrka příštího čísla bude ve středu 30. 11. 2016.**

**LIBŠTÁTSKÝ ZPRAVODAJ** – zpravodaj Městysu Libštát. Vychází měsíčně, nákladem 400 výtisků – zdarma.

**Vydává: Městys LIBŠTÁT**, Libštát 198, 512 03 Libštát, IČO 00275891, internetové stránky [www.libstat.e-obec.cz](http://www.libstat.e-obec.cz), e-mail adresa: [info@libstat.eu](mailto:info@libstat.eu), registrace – ev.č. MK ČR E 14458.

**Kontakty: ÚM** – k481 689 300, mob. 775 588 370; **starosta** – 481 311 210, mob.724 180 470; **matrika** – 481 689 547, mob. 774 829 397

**vedoucí dílny Karel Jiříček** – 775 588 372; **vedoucí DPS Hana Paldusová** – 775 588 371

**záchranná služba: 155**

**hasiči: 150**

**policie: 158**

**SOS: 112**